

Nummer 40, februari 2025

## Aktuellt på bullerområdet

Välkommen till Bullernätverkets första nyhetsbrev för året!

Hör gärna av er om ni saknar något i nyhetsbrevet eller på vår webb.

Trevlig vårvinter!

## Så bra är utomhusmiljön i din kommun

Tisdagen den 4 februari 2025 öppnade Centrum för arbets- och miljömedicins digitala kartverktyg **Miljöhälsa på karta**.

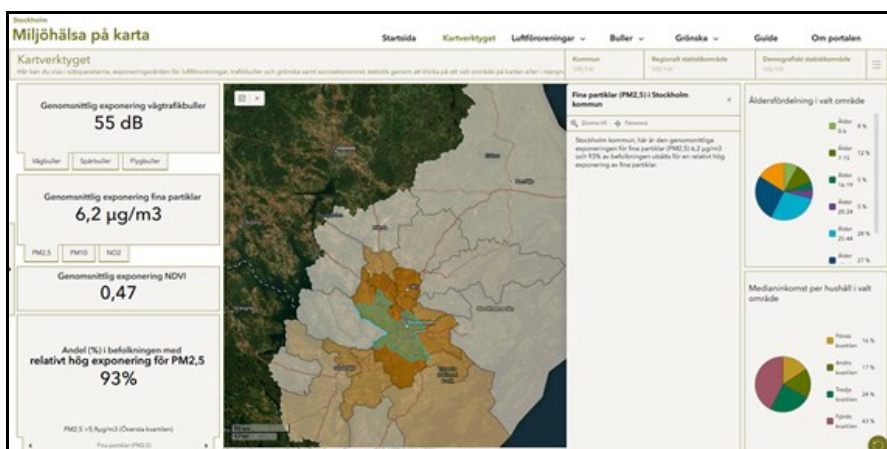
I verktyget hittar du information om hur befolkningen i Stockholms län exponeras för olika faktorer i omgivningsmiljön, såsom trafikbuller, luftföroreningar och grönska.

Genom Miljöhälsa på karta kan du ta reda på hur miljörelaterade hälsorisker påverkar olika delar av din kommun och besvara frågor som till exempel:

- Vilka områden i kommunen har en hög miljöbelastning (dålig luft, mycket buller, låg tillgång till grönska)?
- Vilka skolor i kommunen är särskilt utsatta för höga halter av luftföroreningar eller andra miljörelaterade hälsorisker?
- Vilka områden i kommunen har en hög koncentration av socioekonomiskt utsatta grupper och samtidigt hög nivå av miljörelaterade hälsorisker?

Du tar också enkelt reda på hur din kommun förhåller sig till länets genomsnitt vad gäller befolkningens exponering för luftföroreningar, bullernivåer och grönska.

[Länk till portalen finns här!](#)



Källa: Miljöhälsa på karta.

## Så bullerskadade är våra barn

Europas miljömyndighet EEA har publicerat en rapport med siffror på hälsoeffekterna på barn från buller. På andra plats efter luftföroreningar är omgivningsbuller från väg-, spår- och flygtrafik det skadligaste för hälsan.

Rapportförfattarna konstaterar att mer än en halv miljon barn har nedsatt läsförmåga på grund av buller.

Transportbuller har bland annat orsakat beteendessvårigheter för 60 000 barn i Europa, en siffra som troligen är en underskattning eftersom den enbart bygger på bland de högst trafikerade vägarna och järnvägarna i tätbebyggda områden.

Rapporten framhåller samtidigt att negativa effekter i stor utsträckning kan förebyggas genom bullerreducerande åtgärder. Med i rapporten ligger konkreta och framåtsyftande förslag för både planerad och befintlig bebyggelse.

[Här finns rapporten!](#)

---

## Detaljplan för höghus i Lund stoppad

*Ett flerbostadshus på 36 våningar planeras i centrala Brunnshög, en stadsdel i nordöstra Lund. Byggnaden förväntas bli 141 meter högt och därmed Lunds högsta byggnad. Mark- och miljödomstolen har meddelat 12/12 2024 (P 283-24) att den antagna detaljplanen ska upphävas på grund av ottydlighet om trafikbullerförordningens krav följs.*

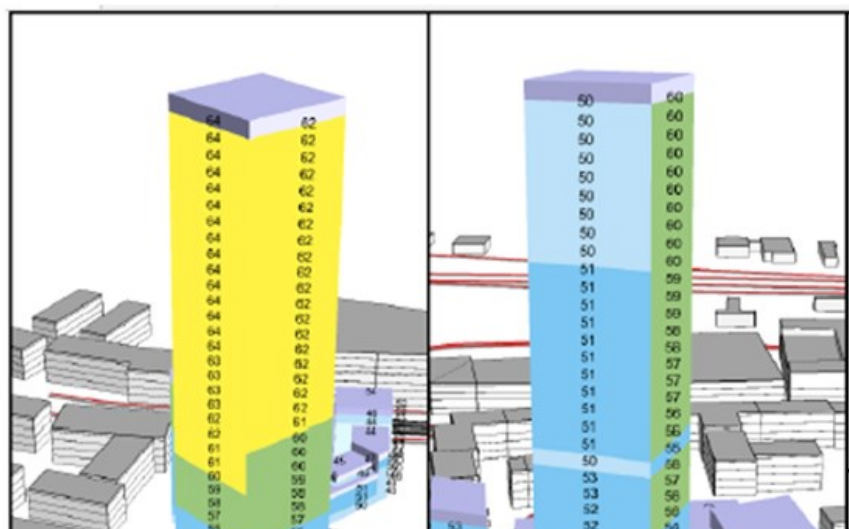
Byggnadsnämndens i Lunds kommun beslut om att anta den kontroversiella detaljplanen överklagades av föreningen Aktionsgrupper för samhällsbyggnad i Lunds kommun (AFSL) till mark- och miljödomstolen.

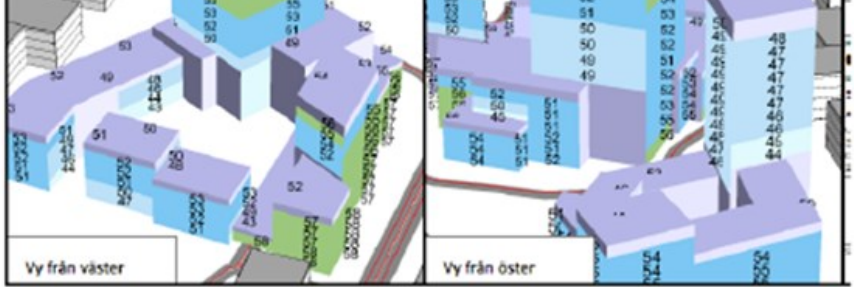
AFSL ansåg att detaljplanens utformning skulle utgöra påtaglig skada på kulturmiljön i Lunds stadskärna, strida mot barnkonventionen och samtidigt inte uppfylla på krav på hälsosam och god miljö. Vidare ansåg föreningen att detaljplanen stred mot kommunens översiktsplan och länsstyrelsens granskningsyttrande till översiktsplan.

Kommunen yrkade för domstolen att avslå överklagandet då Länsstyrelsen redan gjort bedömningen att detaljplanen inte skulle innebära en påtaglig påverkan på riksintresset eller riskera människors hälsa eller säkerhet.

Mark- och miljödomstolen valde att avslå överklagandet i alla delar förutom i den delen om människors hälsa eller säkerhet kopplat till trafikbuller.

Enligt redovisad bullersituation överskreds riktvärdet på 60 dBA ekvivalent ljudnivå för två fasader på byggnaden från och med våning 13 respektive våning 15. En tredje fasad överskred riktvärdet för 55 dBA ekvivalent ljudnivå.





*Bildtext: Utklipp från trafikbullerutredningens bilaga AK03 utvisande ekvivalent ljudnivå vid fasad*

Kommunens planbestämmelse: *“Bostäder med fasadöppningar mot nordväst på våning 13 samt fasadöppningar mot sydväst på våning 15 och uppåt ska ha bullerdämpning eller ha anpassad planlösning. Bullerdämpning innebär täta balkongräcken och väggar och ljudabsorbenter i balkongtak. Anpassad planlösning innebär att minst hälften av bostadsrummen en bostad större än 35 kvadratmeter har fasadöppningar mot tyst sida (sydöstra sidan).”*

Mark- och miljödomstolens drog slutsatsen att det föreligger begränsade möjligheter för alla våningsplan i byggnaden att klara trafikbullerförordningens krav om att hälften av bostadsrummen ska förläggas mot ljuddämpad sida. Kommunen hade därmed inte med tillräcklig säkerhet visat att förordningens krav kan uppfyllas för aktuell byggrätt.

#### **Bullernätverkets reflektion:**

MMD-omen innebär att skyddsbestämmelser för buller i plankartan behöver vara tydligt formulerade och säkerställa att trafikbullerförordningens riktvärden och bestämmelser klaras. Kommunens reglering av bullerdämpning i form av täta balkongräcken accepterades inte som lösning för att hantera de höga bullernivåerna.

### **Nord2000 som beräkningsmetod för spårtrafikbuller**

Förra året började Nord2000 användas för vägtrafik och från och med 2025 rekommenderas även beräkningsmetoden för spårtrafik.

Nord2000 är en beräkningsmodell som har tagits fram gemensamt av de nordiska länderna. Modellen rekommenderas av Trafikverket och övriga myndigheter inom den Nationella bullersamordningen och ersätter Nord96-Väg respektive Nord96-Spår.

[Mer information finns på Naturvårdsverkets hemsida.](#)

### **Ny vägledning för bullerreglering av väg och spår**

Naturvårdsverket kommer att diskutera ett utkast på vägledningen med myndigheterna inom bullersamordningen.

Fokus kommer ligga på omarbetning från nuvarande tre kategorier av bostad till två. Det innebär befintlig miljö (bostäder byggda före 2015) och bostäder från 2015 och framåt. Håll utkik efter mer information under året.

### **Uppdaterad metodik för beräkning av sjukdomsburden kopplat till buller**

Europeiska miljöbyrå (EEA) genomförde år 2020 sin senaste hälsoriskbedömning av trafikbuller i Europa.

Den gav underlag till flera forskningsstudier som nu har påvisat mer bevis för bullrets hälsopåverkan. Därför uppdateras nu metodiken för att beräkna sjukdomsburden kopplat till buller i en nytgiven rapport.

Den nya metodiken som beskrivs i rapporten kommer att användas för uppdaterade beräkningar av bullrets effekter på hälsan.

Ta del av rapporten [här](#).

---

---

## Konferenser 2025

Under 2025 arrangeras flera intressanta kongresser och konferenser på bullerområdet. Här nedan har vi listat ett urval.

- **Svenska Akustiksällskapets Ljuddagar, 26–27 mars 2025, Malmö**

Svenska Akustiska Sällskapet arrangerar sin årliga Ljuddag i Malmö. Föreningen konstituerades den 21 mars 1945 och firar nu sitt 80-års jubileum. [Läs mer här!](#)

- **Forum Acusticum Eurnoise, 23–26 juni 2025, Málaga, Spanien**

[Forum Acusticum Eurnoise 2025](#)

- **ICSV31, 6-11 juli 2025, Incheon, Korea**

International Congress on Sound and Vibration: [här finns aktuell webb](#).

- **Internoise 2025, 24-27 augusti 2025, Sao Paulo, Brasilien**

Här finns konferensens webb: [Home - Internoise 2025](#)

Och för nästa år 2026:

- **ICBEN, 14-18 juni 2026, Köpenhamn, Danmark**

International Congress on Noise as a Public Health Problem: [ICBEN 2026](#)

---

---

## Domar

Några av den senaste tidens domar om buller finns [på Bullernätverkets hemsida](#).

---

---

## Bullernätverkets kommande aktiviteter

### Våren 2025

#### Frukostseminarium 2 april

Den 2 april är vi glada att kunna bjuda in till ett frukostseminarium med titeln *Några nedslag i framtidens ljudlandskap: Buller från drönare och elbilar*.

Programmet är fortfarande under utformning men vi kommer att ha medverkande från både Transportstyrelsen och KTH.

**När:** Onsdagen den 2 april, 08.00-10.00 inklusive mingel-frukost.

**Var:** Länsstyrelsen Stockholm, Regeringsgatan 66, lokal Grand och Royal

**Anmälan:** Öppnar senare på Länsstyrelsens hemsida. Mer info kommer på vår hemsida under "[Seminarier](#)".

---

---

## Detta är Bullernätverket

Bullernätverket i Stockholms län är ett nätverk för samverkan i bullerfrågor. Nätverket drivs gemensamt av Länsstyrelsen i Stockholms län, Stockholms stad, STORSTHLM och Centrum för arbets- och miljömedicin (Region Stockholm).

Målet med nätverket är att öka den regionala kompetensen inom

bullerområdet och att skapa förutsättningar för att miljömålen för buller ska uppnås.

Nätverket ska stimulera erfarenhetsutbyte och utveckling av metoder för att åtgärda bullerproblem samt bidra till kunskapsspridning inom buller- och ljudmiljöfrågor. Nätverket ska också vara ett forum som bidrar till samarbete över yrkesgränser.

---

## Kontakt

[Anna Davis](#) Länsstyrelsen i Stockholm

[Karolina Embring](#) Länsstyrelsen i Stockholm

[Sophie Lindstrand](#) Länsstyrelsen i Stockholm

[Mernaz Mahdavi](#) Stockholms stad

[Stefan Troëng](#) Stockholms stad

[Charlotta Eriksson](#) Centrum för arbets- och miljömedicin (Region Stockholm)

---



**STORSTHLM**



[Klicka här för att avregistrera din adress](#)